

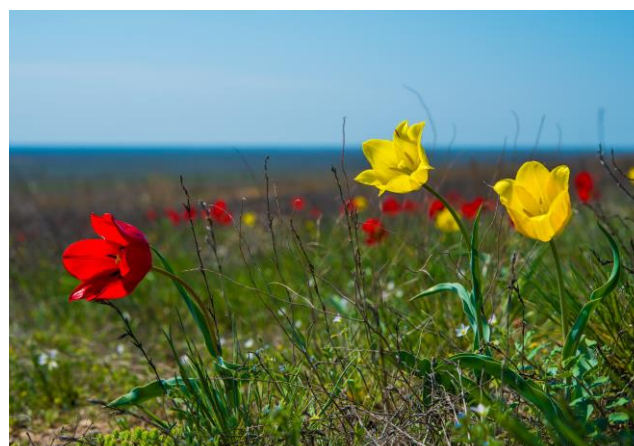


***Инвестиционный паспорт  
Палласовского  
муниципального района  
Волгоградской области***

## СОДЕРЖАНИЕ

1. Экономика-географическое положение	3
2. Экономический потенциал Палласовского муниципального района	5
2.1. Промышленный комплекс	5
2.2. Сельское хозяйство	6
2.2.1 Растениеводство	6
2.2.2 Животноводство	7
2.3. Строительство и благоустройство	7
2.3.1 Жилищное строительство	7
2.3.2 Благоустройство территорий поселений	8
2.4. Инвестиционная деятельность	9
3. Инфраструктура Палласовского муниципального района	10
3.1. Транспортное сообщение и связь	10
3.2. Кредитно-финансовая система	10
4. Социальное развитие Палласовского муниципального района	10
4.1. Трудовой потенциал	10
4.2. Уровень жизни населения	10
4.3. Образование	11
4.4. Здравоохранение	11
4.5. Культура	11
4.6. Физическая культура и спорт	13
4.7. Туризм и отдых	14
5. Инвестиционная политика Палласовского муниципального района	16
5.1. Конкурентные преимущества Палласовского муниципального района	16
5.2. Инвестиционные предложения	17
6. Справочные данные для инвесторов	17
6.1. Сведения из экспликации земель	17
6.2. Тарифы и цены	18
7. Контактная информация	18

# 1. Экономико-географическое положение



Палласовский район является самым большим по площади на территории Волгоградской области. Он расположен в восточной части Волгоградской области. Северная часть Палласовского района граничит со Старополтавским районом, северо-западная часть - с Николаевским, западная - с Быковским, юго-западная - с Ленинским, южная часть района граничит с Астраханской областью, восточная - с Республикой Казахстан.

Климатические условия района обусловлены местоположением Палласовского района в Прикаспийской полупустынной и Заволжской сухостепной зонах. Климат континентальный с недостаточно влажным и жарким летом и холодной малоснежной зимой. По многолетним наблюдениям в летний период средняя температура воздуха  $+22^{\circ}$   $+25^{\circ}$ . Количество теплых дней в году колеблется от 160 до 170. Количество выпадающих осадков теплого периода года составляет 130-210 мм. Снежный покров колеблется от 9 до 15 см. Среднее количество осадков, выпадающих в зимнее время, менее 100 мм.

Площадь Палласовского муниципального района составляет – 12,36 тыс. км<sup>2</sup>, в том числе:

- площадь, занимаемая городом - 3,5 тыс. га
- площадь, занимаемая поселками - 4,9 тыс. га
- площадь защитных лесных насаждений (лесной фонд) - 0,575 тыс. га
- площадь сельхозугодий всего - 581,34 тыс. га, из которых:
  - пашни - 276,11 тыс. га
  - многолетние насаждения - 0,141 тыс. га
  - сенокосы - 3,43 тыс. га
  - пастбища - 301,65 тыс. га

В целом территория Палласовского района относится к чернополынно-прутняковым и чернополынно-ромашковым комплексам полупустыни. Растительный покров сильно изрежен, угнетен и состоит из полынно-типчакково-ковыльных растений. Почвы светло-каштановые со сложным процессом осолонцевания. Животный мир - типично степной полупустынный.

На территории Палласовского района насчитывается шесть водотоков, относящихся к Волжскому бассейну, общая их протяженность 236 км.

Основной водоток района – река Торгун, общей протяженностью 145 км. У реки Торгун существует четыре притока: р. Водянка, р. Солянка, р. Старая Куба, пр. Бульбин. Кроме указанных водотоков по территории протекает река Яма (приток р. Старая Куба) протяженностью 19 км.

В южной части района расположено озеро «Эльтон» - лечебно-оздоровительная местность и курорт, самое крупное в Европе соленое озеро с уникальными лечебными грязями, окруженное естественными ландшафтами опустыненной степи, площадь которого составляет 40330,0 га. В него впадают реки: Большая и Малая Сморогда, Хара, Солянка, Ланцуг, Карантинка, Чернавка.



На закате вода озера становится цвета крыла фламинго. Вид совершенно фантастический. Кажется, что вы очутились на другой планете, где розовые озера в порядке вещей. Здешняя грязь и рапа лечат десятки болезней и продлевают жизнь. По своим целебным свойствам иловая сульфидная грязь Эльтона превосходит и баскунчакскую грязь, и грязь Мертвого моря в Израиле.

По административно - территориальному делению район состоит из 54 населенных пунктов, входящих в состав городской и 13 сельских администраций.

На территории Палласовского муниципального района на 01.11.2022 года проживает 37240 жителей, из них городских жителей 13887 чел., сельских – 23353 чел.

## **2. Экономический потенциал Палласовского муниципального района**

В январе-сентябре 2022 г. оборот организаций Палласовского муниципального района (кроме СМП) составил в действующих ценах 1854,1 млн. рублей, или 116,4% к соответствующему периоду 2021 г., объем отгруженных товаров собственного производства, выполненных работ и услуг собственными силами — соответственно 721,9 млн. рублей, или 115,9%.

В Палласовском муниципальном районе по состоянию на 01.01.2023 года зарегистрировано 753 субъекта малого и среднего предпринимательства. Из них: 702 – индивидуальных предпринимателя, 40 микропредприятий, 2 средних и 9 малых предприятий - юридических лиц.

Наиболее популярным видом деятельности остается «розничная торговля», в нем работает порядка 300 индивидуальных предпринимателей района.

Количество индивидуальных предпринимателей на 1000 жителей в районе составляет – 18,8 субъектов.

Средняя численность работников субъектов малого и среднего предпринимательства составляет 1 840 человек, в том числе работающих на средних предприятиях – 511 человека, на малых предприятиях – 1 321 (включая микропредприятия и индивидуальных предпринимателей).

Потребительский рынок района насчитывает сегодня 236 объектов торговли, из которых 165 - стационарные предприятия, 71 – нестационарные торговые объекты (павильоны, киоски). Предприятий общественного питания – 37.

За январь-сентябрь 2022 г. оборот розничной торговли организаций Палласовского муниципального района сложился в объеме 1326,9 млн рублей (100,8% к январю-сентябрю 2021 г.), оборот общественного питания – 5,8 млн рублей (в 1,5 р.).

В расчете на душу населения оборот розничной торговли составил 34,9 тыс. рублей, оборот общественного питания – 0,2 тыс. рублей.

### **2.1. Промышленный комплекс**

Промышленное производство на территории района выражено слабо вследствие значительной удаленности района от областного центра и центров концентрации промышленных производств.

В Статистическом регистре хозяйствующих субъектов на 01.10.2022 года учтено 222 организации (увеличение по сравнению с соответствующим периодом прошлого года на 2 единицы). Наибольшее число юридических лиц, учтенных в Статистическом регистре, относится к следующим видам деятельности: государственное управление и обеспечение военной безопасности, социальное обеспечение (50 ед.); образование (36 ед.); водоснабжение, водоотведение, организация сбора и утилизации отходов, деятельность по ликвидации загрязнений (22 ед.); предоставление прочих видов услуг (23 ед.). Преобладающими формами собственности зарегистрированных организаций являются государственная и муниципальная, их доля составляет 50,9% от общего числа организаций; на долю частной собственности приходится 27,9%.

Коммерческие корпоративные и унитарные организации составляют 24,8% в общем количестве хозяйствующих субъектов, некоммерческие корпоративные и унитарные – 68,9%.



**Темпы роста (снижения) объема отгруженных товаров собственного производства, выполненных работ и услуг собственными силами по видам экономической деятельности Палласовского муниципального района**  
(по фактическим видам деятельности, осуществляемым организациями)

	в действующих ценах
	Январь- сентябрь 2022 г. в % к январю- сентябрю 2021 г.
Обрабатывающие производства	79,0
Обеспечение электрической энергией, газом и паром; кондиционирование воздуха	в 11,2 р.
Водоснабжение; водоотведение, организация сбора и утилизации отходов, деятельность по ликвидации загрязнений	122,2

## **2.2. Сельское хозяйство**

Сельское хозяйство является основным видом производства Палласовского муниципального района и ведется в жестких почвенно-климатических условиях.

Общая площадь земель сельскохозяйственного назначения на территории Палласовского муниципального района составляет 586,986 тыс. га, в том числе пашни 276,632 тыс. га. Особенности засушливого климата отразились на специализации сельского хозяйства и помимо производства зерновых, большая доля сельхозпродукции представлена животноводческой и производством горчицы и бахчевых культур. Развито также производство кормов для животноводства и пастбищное скотоводство и овцеводство, а также продуктивное коневодство.

В настоящее время на территории района осуществляют деятельность 6 сельскохозяйственных предприятий, 1 сельскохозяйственный потребительский кооператив и более 150 индивидуальных предпринимателей.

### **2.2.1. Растениеводство**

В 2022 году пашня в обработке составила 132,8 тыс. га, посевная площадь - 99,6 тыс. га. Площадь зерновых культур – 61,7 тыс. га, в том числе озимых – 39,1 тыс. га, яровых – 22,6 тыс. га.

По итогам уборочной компании сельхозтоваропроизводителями получено зерновых культур – 115,9 тыс. тонн (средняя урожайность 18,8 ц/га), масличных – 11 тыс. тонн. Посеяно озимых культур под урожай 2023 года на площади 45,1 тыс. га.



## **2.2.2 Животноводство**

Животноводство является ведущей отраслью. Гордостью Палласовского муниципального района являются четыре племенных хозяйства – племзаводы «Красный Октябрь», «Ромашковский», «Палласовский» и ООО «Нива». СПК племзавод «Красный Октябрь» - племзавод по разведению казахской белоголовой породы КРС и по разведению волгоградской породы овец.



СПК племзавод «Ромашковский», СПК племзавод «Палласовский» и ООО «Нива» являются племзаводами по разведению волгоградской породы овец. Племенные предприятия Палласовского муниципального района Волгоградской области ежегодно завоевывают награды высшей степени на Российской агропромышленной выставке

«Золотая осень» и во Всероссийской выставке племенных овец и коз.

По состоянию на 01.01.2023 года во всех секторах производства поголовье сельхозживотных составило 33,7 тыс. голов КРС, в том числе 18,7 тыс. коров, 127,6 тыс. мелкого рогатого скота и около 2,5 тыс. лошадей. В 2022 году в коллективных сельхозпредприятиях и К(Ф)Х получили 61 тыс. ягнят, что составило в среднем по району – 113% на 100 овцематок (в 2021 г. – 106%). В 2022 году в сельхозпредприятиях и КФХ получено 2960 ц овечьей шерсти при настриге шерсти с 1 головы 4,4 кг (в том числе тонкорунной 2622 ц).

С учетом запасов прошлых лет заготовлено кормов: 120,5 тыс. тонн сена, 30,3 тыс. тонн соломы и 2,5 тыс. тонн силоса.

## **2.3. Строительство и благоустройство**

### **2.3.1 Жилищное строительство**



За 2022 год в районе построено 6,0 тыс. квадратных метров жилья, что на 9 % больше, чем в 2021 г. Решение жилищной проблемы на территории нашего района осуществляется путём привлечения средств федерального и областного бюджетов благодаря участию в государственных программах.

В рамках реализации государственной программы «Комплексное развитие сельских территорий» получено из федерального и областного бюджетов субсидий на предоставление социальной выплаты на строительство (приобретение) жилья в сельской местности в 2022 году – 4479,56 тыс. рублей.



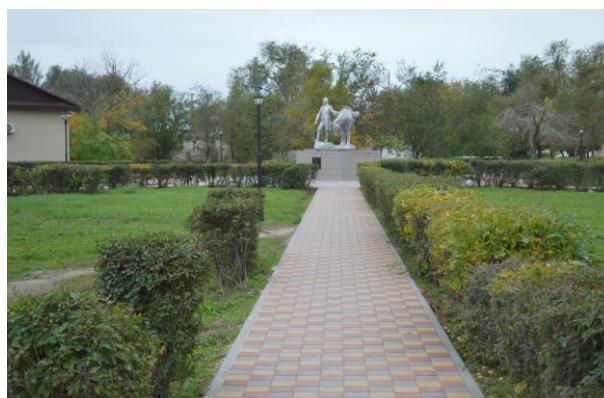
### **2.3.2. Благоустройство территорий поселений**

В рамках национального проекта «Жильё и комфортная городская среда» в 2022 году по региональной программе «Формирование комфортной городской среды» на территории Палласовского района реализован проект благоустройства общественной территории ул. Ленина от ул. Юбилейная до ул. Комарова в г. Палласовка. Стоимость данного проекта составила 5 548,68 тыс. рублей, из которых 5 437,70 тыс. рублей – средства федерального бюджета, 99,88 тыс. рублей – средства областного бюджета и 11,10 тыс. рублей – средства местного бюджета.



В рамках вышеуказанного проекта выполнены работы по мощению территорий благоустройства тротуарной плиткой, установка МАФ, ограждение территории.

В 2022 году в рамках федеральной программы «Формирование комфортной городской среды» приступили к реализации II этапа проекта по благоустройству городского парка «Торгун» г. Палласовка, который является проектом-победителем во Всероссийском конкурсе лучших проектов создания комфортной городской среды в малых городах и исторических поселениях в 2020 году. Проектируемая территория находится в центральной части города вдоль ул. Береговая (пруд Бульбин), с запада ограничена ул. Юбилейная с востока пл. им. В.И. Ленина. Площадь благоустраиваемой территории – 6,8 га.



В 2022 г. на благоустройство парка предусмотрено 33 333,33 тыс. рублей, из которых 30 000,0 тыс. рублей – средства федерального бюджета и 3 333,33 тыс. рублей – средства местного бюджета. В рамках данного проекта выполнены работы по мощению территории парка тротуарной плиткой, установка МАФ, освещение парка, устройство автоматического полива и монтаж систем



видеонаблюдения. А также выполнено озеленение парковой зоны благоустройства - обустройство газонов и посадка кустарников.

В рамках II этапа благоустроена Привокзальная площадь в г. Палласовка.

## ***2.4. Инвестиционная деятельность***

За январь – сентябрь 2022 года организациями Палласовского муниципального района (по сопоставимому кругу организаций) направлено 157,5 млн. рублей инвестиций в основной капитал, что в сопоставимых ценах составило 98,9% к январю - сентябрю 2021 г.

За счет собственных средств организаций профинансировано 98,8 млн. рублей (62,7%) инвестиций в основной капитал, за счет бюджетных средств –56,1 млн. рублей (35,6%).

На приобретение машин, оборудования, транспортных средств, хозяйственного инвентаря использовано 132,6 млн. рублей (84,3%) инвестиций в основной капитал.

В сфере АПК активно развиваются проекты, реализуемые с помощью грантовой поддержки. За 2022 год получили гранты на развитие фермерских хозяйств по направлению «Агростартап» – 2 человека на сумму 4,5 млн. руб. Общая стоимость проектов 2022 года, реализуемых с учетом собственных средств и средств гранта, составляет 5 млн. рублей. Всего за период существования грантовой поддержки (с 2013 года) на территории Палласовского района получили гранты 105 хозяйств, общая стоимость вложенных инвестиций составила 577,55 млн. рублей.

Одним из направлений инвестиционной деятельности является участие сельхозтоваропроизводителей Палласовского муниципального района в мероприятиях технической модернизации производства продукции сельского хозяйства.

В 2022 году в структуре парка агропромышленного комплекса сельхозтоваропроизводителями Палласовского муниципального района обновлено 67 единиц самоходной и прицепной сельскохозяйственной техники на общую сумму 362,0 млн. руб.



Всего приобретено: 17 тракторов, 11 зерноуборочных комбайнов, 39 единиц прицепной и навесной сельскохозяйственной техники. В 2023 году планируется приобретение 6 тракторов, 4 зерноуборочных комбайнов и 23 единицы прочей сельскохозяйственной техники.

КФХ «Россиянка» г. Москва на территории района осуществляет строительство убойного пункта по забою МРС мощностью до 100 тыс. голов в год и КРС до 15 тыс. голов в год, а также откормочной площадки для доращивания и откорма до убойного веса овец и КРС. В ходе реализации проекта планируется создание юридического лица с регистрацией на территории Волгоградской области и создание более 30 рабочих мест.

Инвестиционная политика строится на принципе создания для инвесторов благоприятного инвестиционного климата с целью наращивания экономического потенциала и реализации социальных программ, формирование необходимого количества земельных участков для инвесторов.

### **3. Инфраструктура Палласовского муниципального района**

#### ***3.1. Транспортное сообщение и связь***

Протяженность автодорог общего пользования местного значения на территории Палласовского муниципального района составляет – 1096,4 км, в том числе:

- с твердым покрытием – 96,7 км.

Расстояние до областного центра города Волгограда - 300 км.

Расстояние до центра Российской Федерации города Москвы - 1075 км.

Через ст. Палласовка железнодорожное направление осуществляется по направлениям: Астрахань – Москва; Махачкала – Москва; С.Петербург- Астрахань; Нижневарторск – Астрахань; Тюмень – Махачкала; Саратов – Ташкент.

Уровень газификации природным газом Палласовского муниципального района на 01.01.2023 года составил 94%, в том числе в сельской местности – 87%, город – 100%.

#### ***3.2. Кредитно-финансовая система***

Банковские организации сконцентрированы в г. Палласовка. В настоящее время на территории действуют 2 кредитные организации, в том числе: АО «Российский сельскохозяйственный банк», филиал Сбербанка России.

### **4. Социальное развитие Палласовского муниципального района**

#### ***4.1. Трудовой потенциал***

Среднесписочная численность работников по Палласовскому району по предварительному расчету составляет 5605 человек. Структура занятости населения: сельское хозяйство – 13,4%, здравоохранение и предоставление социальных услуг – 15,2%, образование – 26,2%, торговля оптовая и розничная, ремонт автотранспортных средств – 3,3%, транспортировка и хранение – 12,7%, производство и распределение электроэнергии – 5,5%.

## **4.2. Уровень жизни населения**

Среднемесячная заработная плата за январь-август 2022 г. составила 31993 руб. или 108,5% к аналогичному периоду 2021 г.

## **4.3. Образование**

В системе образования на территории Палласовского муниципального района функционируют:

- 21 общеобразовательное учреждение
- 7 учреждений дошкольного образования
- 1 учреждения дополнительного образования
- 1 учреждение среднего профессионального образования.

## **4.4. Здравоохранение**

Структура сети здравоохранения состоит из центральной районной больницы, 2-х участковых больниц, 4-х врачебных амбулаторий, 21 ФАП (в т.ч. 2 передвижных).

Общее количество специалистов работающих в ГБУЗ "Палласовская ЦРБ" - 499 чел. (по состоянию на 01.12.2022 г.). Специалистов с высшим медицинским образованием - 45 чел.

На территории района осуществляет свою деятельность Государственное казенное учреждение здравоохранения «Волгоградский областной противотуберкулезный санаторий «Палласовский». Профиль лечения: лечение и восстановление туберкулезных больных.

Санаторий-профилакторий построят в п.Кумысолечебница Палласовского муниципального района. Он войдет в структуру Волгоградского областного противотуберкулезного санатория «Палласовский». Новый профилакторий будет состоять из двух спальных корпусов. Всего санаторий сможет вместить до 120 человек.

Также, на территории района функционирует Санаторно-курортный комплекс «Эльтон», расположен в п.Эльтон Палласовского муниципального района Волгоградской области. Сегодня санаторно-курортный комплекс «Эльтон» входит в число старейших и лучших бальнеогрязевых здравниц страны. Уникальные методики эффективного лечения обеспечены самой природой и, в первую очередь, высокой концентрацией минеральных соединений соленого озера, благодаря которым достигается мощный целебный эффект. Минерализация озера Эльтон в 1,5 раза превышает концентрацию Мёртвого моря!

Санаторий «Эльтон» – это новый, современный санаторий, расположенный рядом с уникальным, самым большим по площади и высокоминерализованным в мире соленым озером Эльтон, широко известным своими бальнеологическими ресурсами

В лечебных комплексах санатория используются:

- вода из местного природного источника, насыщенная натриевыми, хлорными, сульфатными солями;
- сульфидная иловая грязь;

- рапа из озера.

Приезжающим на лечение и реабилитацию отдыхающим оказывается первичная и специализированная медицинская помощь по гастроэнтерологии, акушерству и гинекологии, урологии, дерматовенерологии, неврологии, кардиологии, терапии, ультразвуковой диагностике, функциональной диагностике, физиотерапии, эндокринологии. Медицинский центр комплекса оборудован новейшей диагностической аппаратурой.

Санаторно-курортный комплекс «Эльтон» включает в себя здание водогрязелечебницы с поликлиникой, два здания гостиниц «VIP» и «Эконом» классов, а также 5 коттеджных VIP- апартаментов для максимально комфортного размещения гостей.



#### **4.5. Культура**

На территории Палласовского муниципального района услуги в области культуры предоставляют 4 муниципальных учреждения:

- МКУ «Палласовский межпоселенческий районный культурный центр» (МКУ ПМРКЦ) - это 28 учреждений клубного типа (РДК, 14 сельских ДК, 13 – сельских клубов), среди которых районный Дом культуры, ставший в 2022 г. участником регионального проекта «Культурная среда» национального проекта «Культура».

В ходе капитального ремонта на общую сумму 21 млн. руб., где субсидия из областного бюджета составила 20 млн. руб., были выполнены: капитальный ремонт кровли и фасада, текущий ремонт помещений первого этажа с комнатами гигиены, обновлена одежда сцены, что повысило посещаемость учреждения, в т. ч. в рамках проекта «Пушкинская карта» на 4%. Уровень удовлетворенности качеством условий предоставления услуг вырос до 98%.





Начиная с 2022 г. эффективно используется специализированное транспортное средство – автоклуб, переданное МКУ ПМРКЦ в 2021 г. в рамках регионального проекта «Культурная среда» нацпроекта «Культура». С его помощью услуги культуры получают жители хуторов и сел, не имеющие клубов и библиотек, а также проводятся выездные социально-значимые мероприятия в разных населенных пунктах и г. Палласовка.

- МКУК «Палласовская межпоселенческая централизованная библиотечная система», в состав которой входит 21 филиал библиотек в сельских и городском поселениях, в том числе районная детская и центральные библиотеки. Здесь в рамках нацпроекта «Культура» в 2020 году создана модельная библиотека «Глобус», проект которой успешно реализуется: обновляемый ежегодно книжный фонд (до 1 тыс. экз.), современное оборудование, комфортное пространство и воодушевленный коллектив привлекают сюда читателей от мала до велика (более 3,7 тыс. пользователей и более 20 тыс. посещений, в т. ч. молодежь, которая также участвует в проекте «Пушкинская карта», людей с ОВЗ).



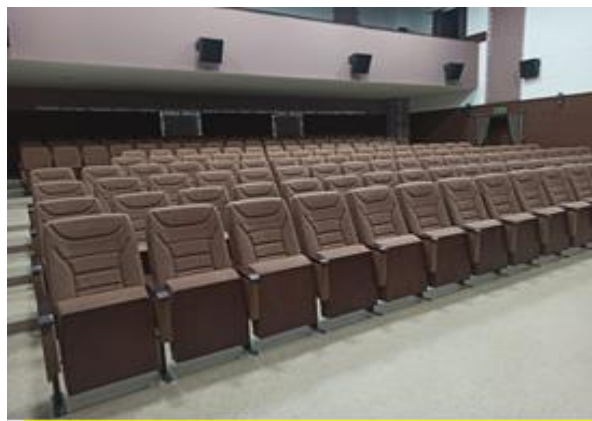
- МБУ ДО «Палласовская детская школа искусств». В рамках национального проекта «Культура» («Культурная среда») полностью обновлен парк музыкальных инструментов, приобретено интерактивное оборудование, оргтехника, учебные пособия и литература. Сегодня успешно реализуется 6 предпрофессиональных программ по видам искусств, общеразвивающая – основы хореографии. 3 творческих коллектива имеют почетное звание «образцовый». Ежегодно увеличивается количество концертов и выставок, лауреатов областных, Всероссийских и Международных конкурсов.



- МКУК «Палласовский районный историко-художественный музей» осуществляет образовательно-просветительскую деятельность, направленную на сохранение историко-культурного наследия, духовно-нравственное воспитание населения. Его ежегодно посещает более 18 тыс. чел. жителей и гостей города. Здесь действуют 3 постоянные экспозиции: «Палласовский район в годы Великой Отечественной войны 1941-1945 гг.», «Тайны степных курганов», «Природа родного края», а музейный фонд насчитывает 3763 ед. экспонатов, из которых экспонируется более 30%.



С 2021 года в г. Палласовка успешно работает кинозал «Спектр», открытый благодаря участию в национальном проекте «Культура». Сегодня это самое посещаемое место для всех категорий населения, особенно у детей и молодежи, среди которой обладатели «Пушкинской карты».



#### ***4.6. Физическая культура и спорт***



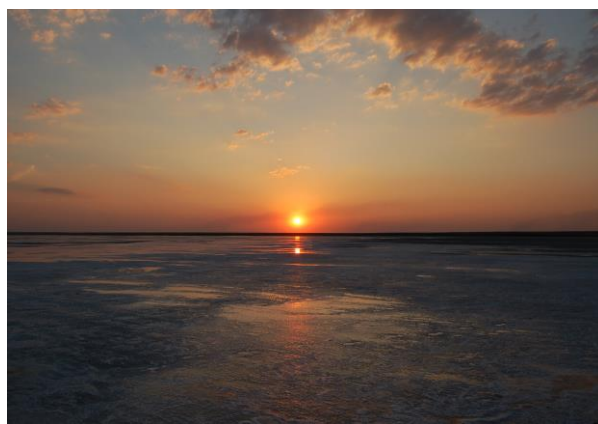
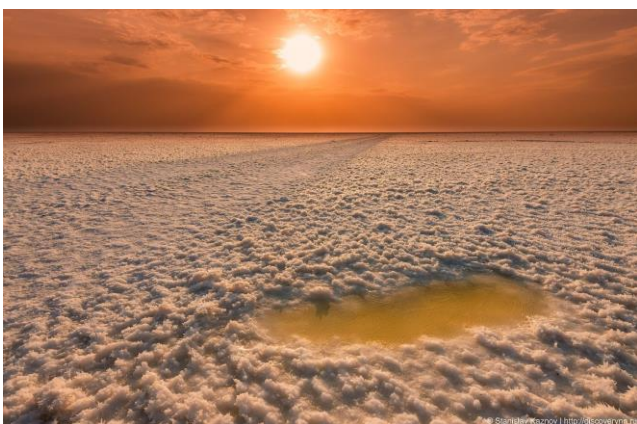
В Палласовском муниципальном районе имеется 86 спортивных сооружений: 1 стадион «Колос», 18 спортивных залов, 55 плоскостных спортивных сооружений, 1 тир и 7 других спортивных сооружений. Активно развиваются футбол, гиревой спорт, легкая атлетика, бокс, городошный спорт, шашки, вольная борьба.



## 4.7. Туризм и отдых

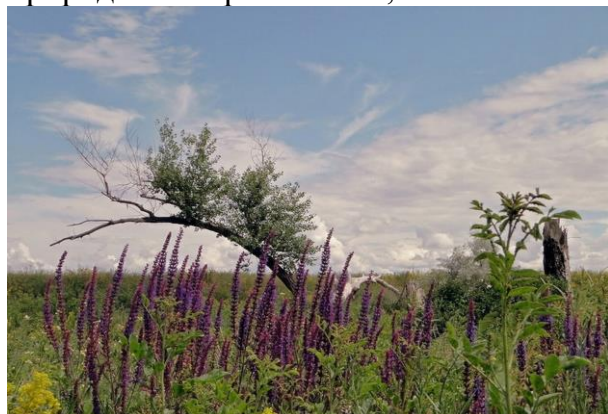
В районе развивается туристско-рекреационный комплекс Приэльтонья. В гостеприимном степном крае Приэльтонья есть увлекательные автомобильно-пешие, конные и велосипедные прогулки. Можно прикоснуться к сокровищам, которые таятся в заволжских степях – это «Золотое озеро» Эльтон, взобраться на самую высокую точку Палласовского района – гору Улаган, увидеть своими глазами уникальные растения из Красной книги, сохранившиеся в Биологической балке, испить «живой воды» из Сморогдинского минерального источника. Незабываемые впечатления подарят конные прогулки по степным просторам Приэльтонья. Все туристические маршруты работают с апреля по октябрь.

Озеро Эльтон – жемчужина приволжской степи, уникальный природный объект на территории Волгоградской области. Иловая минеральная грязь Эльтона, рапа, минеральные воды являются ценными лечебными ресурсами.



На территории района действует природный парк «Эльтонский», куда входит и само озеро. Здесь собраны природные объекты, которые по праву носят название «самый» и «уникальный». Уникальное самосадочное озеро Эльтон питается 7 минеральными реками, состав воды которых разнообразен и неповторим. В балках, открывающихся в долинах рек, растут самые южные в Заволжье байрачные леса. Именно здесь сохранились практически единственные в Европе массивы целинных степей. Все это в комплексе и создает уникальность Приэльтонья.

**Природный парк «Эльтонский»** расположен в Палласовском районе Волгоградской области, в 420 км от Волгограда. Он был создан в сентябре 2001 г. для сохранения уникального природного комплекса Приэльтонья. Общая площадь природного парка 106037,3 га.



Основными задачами парка являются:

- сохранение природной среды и приоритетных ландшафтов;
- создание условий для отдыха (в том числе массового);
- сохранение рекреационных ресурсов;
- разработка и внедрение эффективных методов охраны природы;
- поддержание экологического баланса в условиях рекреационного использования территории.

Фауна природного парка «Эльтонский» богата и своеобразна. Здесь встречается 12 видов рыб, 3 вида земноводных, 8 видов пресмыкающихся, 245 видов птиц и 37 видов млекопитающих. Огромные степные пространства заселены различными грызунами (малый и желтый суслики, тушканчики, песчанки), хищными птицами (орел степной, могильник, курганник, филин,



болотный лунь, порлевой лунь, черный коршун, кобчик, болонная сова, ушастая сова); курообразными (серая куропатка, обыкновенный перепел), дрофиными (стрепет, дрофа, чибис, кречетка); представителями семейства жаворонковых (жаворонок белокрылый, малый жаворонок, серый жаворонок, хохлатый жаворонок, степной жаворонок, черный жаворонок, журавль – красавка).

Уникальный для сухостепного Заволжья водный и околководный комплекс животных представлен гнездящимися птицами, среди которых чомга, серая цапля, кулики, различные виды уток, а также животными, связанными с водными биотопами - ондатрой, кабаном, енотовидной собакой.

### ***Событийный туризм***

Палласовский муниципальный район один из самых многонациональных районов Волгоградской области. Здесь проживают представители более чем 50 национальностей, народностей и сословий: русские, казахи, украинцы, немцы, азербайджанцы, чеченцы, татары, казаки.



В целях укрепления дружбы и сотрудничества между народами, сохранения традиционной культуры, национальной самобытности, дальнейшего развития приграничного сотрудничества с муниципальными районами Республики Казахстан на территории поселка Эльтон начиная с 2014 г. проводится межрайонный творческий фестиваль национальных культур «Эльтон-Золотое озеро».



## **5. Инвестиционная политика**

### **Палласовского муниципального района**

#### **5.1. Конкурентные преимущества Палласовского муниципального района**

В ряду несомненных преимуществ Палласовского муниципального района в сравнении с сопряженными территориями является наличие развитых элементов транспортного узла - железная дорога, автомобильная трасса. Через территорию района проходят две областные автомобильные трассы: Эльтон-Волгоград, Старая Полтавка-Волгоград, территориальная автомобильная трасса "Волгоград-Энгельс-Самара". Через г. Палласовка проходит регулярное железнодорожное сообщение.

На территории Палласовского муниципального района функционируют два санатория: санаторий «Эльтон», это специализированный неврологический бальнеогрязевой санаторий, и противотуберулезный санаторий «Палласовский», расположенный в большой парковой зоне на территории п. Кумысолечебница Палласовского района. Санаторий функционирует с 1924 года. Основным направлением является лечебная деятельность в сфере санаторно-курортного оздоровления больных туберкулезом.

В южной части района располагается уникальное по своим свойствам и необыкновенное красивое соленое бессточное озеро Эльтон.

Озеро Эльтон – уникальное и интереснейшее явление природы, как для Волгоградской области, так и для всей России. Первозданная красота озера, бескрайняя панорама степей создают особый микроклимат, способствующий отдыху и восстановлению здоровья. Одной из лучших по составу и целебным качествам является иловая сульфидная грязь озера Эльтон. Бархатисто-черная, мягкая, пластичная Эльтонская грязь напоминает блестящую жирную пасту, долго удерживает тепло, плотно прилегает к телу, слабо радиоактивна, по содержанию железа в грязевом коллоиде относится к сильно сульфидным. Рапа – хлоридная, натриево-магниевая, минерализация 284 г/л. По составу Эльтонская грязь во многом сходна с Сакской, Мертвого моря, которые, как известно, относятся к разряду лучших пелоидов, но по отдельным параметрам даже превосходят их.

Минеральная вода самоизливающегося Сморогдинского источника по своему физико-химическому составу аналогична воде минеральных источников в г. Трускавце, г. Феодосии. Значительное превосходство органических соединений дает объяснения расширенному спектру при бальнеогрязевой терапии (более 100 заболеваний).

#### ***Эльтонское месторождение калиевых солей***

Калий, наряду с фосфором и азотом — важнейший элемент повышения и сохранения плодородия почв. Более 95% добываемых калийных солей используется для производства удобрений. Минерально-сырьевая база калийных солей Волгоградской области представлена 2 месторождениями: Эльтонским и Гремяченским. Оба месторождения обладают уникальными по качеству калийными рудами с содержанием хлористого калия до 40% и более.

Эльтонское месторождение находится в Палласовском районе Волгоградской области, в окрестностях озера Эльтон. В его пределах выделено 3 участка: Улаганский, Северный и Южный. Наиболее благоприятными условиями залегания солей характеризуется Улаганский участок. Общие запасы калийных солей подсчитаны в количестве 3,3 млрд. тонн по категориям С + С2.

Месторождение приурочено к Эльтонскому солянокупольному массиву, прорванного закрытого типа с глубиной залегания соляного зеркала 275-300 м.

## **5.2. Инвестиционные предложения**

Восточная часть Палласовского муниципального района граничит с Республикой Казахстан, что позволит увеличить товарооборот приграничных государств.

Природный парк «Эльтонский» расположен на территории Палласовского муниципального района в 420 км от областного центра. Важнейшим направлением деятельности природного парка является развитие познавательного и в первую очередь экологического туризма. Сотрудники парка разработали и апробировали более 10 туристических маршрутов. Основным туристическим маршрутом является «Семиречье», нитка которого походит вокруг озера. В ходе экскурсии туристы знакомятся с природой, историей и культурой Приэльтонья. Основная цель - создание благоприятных условий для удовлетворения потребностей граждан в непосредственном общении с природой и культурном отдыхе при обеспечении уникальности и репрезентативности Эльтонской природной территории, сохранности ее природных и историко-культурных комплексов и объектов.

Успешному развитию сельского хозяйства в Палласовском районе способствуют следующие факторы:

- большие размеры сельхозугодий;
- наличие на территории Палласовского муниципального района железнодорожного маршрута по направлениям на Москву, Астрахань, Санкт-Петербург, Нижний Новгород;
- наличие возможностей для транспортировки продукции по автомобильной трассе "Волгоград-Энгельс-Самара".

## **6. Справочные данные для инвесторов**

### **6.1. Сведения из экспликации земель**

**Всего земельных ресурсов – 1 236 109,0 га, в том числе:**

- *земли сельскохозяйственного назначения – 597245 га,*

из них:

- *сельскохозяйственные угодья – 581340 га;*

- *прочие земли сельскохозяйственного назначения – 15905 га;*

- *земли поселений – 8399 га:*

- *земельные участки, занятые жилищным фондом- 268,30 га;*

- *земельные участки, занятые объектами инженерной инфраструктуры жилищно-коммунального комплекса – 295,10 га;*

- *земельные участки, предоставленные для жилищного строительства – 38,0 га;*

- *земельные участки, предоставленные для личного подсобного хозяйства, садоводства, огородничества или животноводства – 698,79 га;*

- *прочие земли поселений – 7026,11 га.*

- *земли промышленности, энергетики, транспорта, связи и земли иного специального назначения – 594639 га;*

- земли особо охраняемых территорий и объектов – 31451 га;
- земли водного фонда – 3793 га;
- земли лесного фонда – 575 га.

## **6.2. Тарифы и цены:**

	<b>население</b>	<b>предприятия</b>
<b>теплоснабжение</b>	2429,68 руб./ Гкал	2635,26 руб./Гкал
<b>газоснабжение</b>	6572,66 м <sup>3</sup> /1000 м <sup>3</sup>	8060,78 м <sup>3</sup> /1000м <sup>3</sup>
<b>электроэнергия</b>	городское население – 5,39 руб./кВт сельское население – 3,78 руб./кВт	11,60 руб./кВт
<b>водоснабжение</b> (указаны средние значения)	питьевое – 54,75 руб./м <sup>3</sup> техническое – 37,42 руб./м <sup>3</sup>	питьевое: бюджетные – 81,58 руб./м <sup>3</sup> прочие – 81,58 руб./м <sup>3</sup> техническое: бюджетные – 37,42 руб./м <sup>3</sup> прочие – 37,42 руб./м <sup>3</sup>
<b>водоотведение</b>	62,70 руб./м <sup>3</sup>	бюджетные – 62,70 руб./м <sup>3</sup> прочие – 62,70 руб./м <sup>3</sup>

## **7. Контактная информация:**

*Адрес:* Волгоградская область, г. Палласовка, ул. Коммунистическая, 2  
*телефон:* (844-92) 6-22-35 *факс:* (844-92) 6-13-76 *e-mail:* peo\_pal@volganet.ru

### **Первый заместитель главы Палласовского муниципального района:**

Светлана Ширзадовна Гамидова  
*тел.:* (844 - 92) 6-12-46

### **Заместитель главы Палласовского муниципального района по строительству и ЖКХ:**

Русаков Алексей Николаевич  
*тел.:* (844-92) 6-22-06

отдел по управлению муниципальным имуществом Администрации Палласовского муниципального района

*начальник отдела:* Татьяна Анатольевна Зайцева  
*тел.:* (844 - 92) 6-15-87

отдел сельского хозяйства и продовольствия Администрации Палласовского муниципального района

*начальник отдела:* Иван Геннадьевич Овчинников  
*тел.:* (844-92) 6-12-31

отдел экономики Администрации Палласовского муниципального района

*начальник отдела:* Анастасия Владимировна Сариева  
*тел.:* (844 - 92) 6-22-35